



**Accueillir un enfant
à besoins spécifiques
dans un milieu d'accueil
«ordinaire»...**



formations

QUELQUES MOTS POUR VOUS PRÉSENTER PICSAP...

NOTRE ÉQUIPE PLURIDISCIPLINAIRE

- > deux puéricultrices
- > une infirmière
- > une ergothérapeute
- > une sociologue et une psychologue (coordination du projet)

NOS MISSIONS

PICSAP est un service subsidié par l'AWIPH (Agence Wallonne pour l'Intégration des Personnes Handicapées) qui travaille en partenariat avec l'ONE (Office National de l'Enfance). Sa mission est de favoriser et de soutenir l'accueil d'enfants à besoins spécifiques âgés de 0 à 3 ans au sein des milieux d'accueil « ordinaires » de la petite enfance (crèches, maisons d'enfants, halte-garderies, accueillantes conventionnées / autonomes, ...) en apportant un **soutien aux professionnel(le)s** de ces organisations.

Concrètement, tout milieu d'accueil agréé par l'ONE peut faire appel à PICSAP lorsque qu'un enfant présente des particularités lors de son accueil en raison d'un handicap moteur/mental, d'une déficience sensorielle, d'un trouble du comportement, d'un retard de développement, d'une pathologie chronique,... PICSAP peut également accompagner des professionnel(le)s qui n'accueillent pas encore d'enfants à besoins spécifiques mais qui souhaitent s'y préparer.

NOS SERVICES

Le soutien apporté par PICSAP aux professionnel(le)s de la petite enfance peut prendre **diverses formes** afin de s'adapter aux attentes et aux spécificités de chaque milieu d'accueil :

- proposer une « **sensibilisation au handicap** » à réaliser en équipe ou avec d'autres accueillantes ;
- **accompagner** les professionnel(le)s lors de l'accueil d'un enfant à besoins spécifiques en apportant un soutien à la réflexion mais aussi des ressources concrètes autour de diverses questions (communication avec les parents, aménagement de l'espace et des soins...);
- **renforcer** temporairement le milieu d'accueil en détachant une puéricultrice PICSAP pour soutenir l'accueil du groupe concerné ;
- mettre le milieu d'accueil « **en réseau** » avec diverses personnes ressources ;
- proposer aux professionnel(le)s des **formations** thématiques et des groupes d'échanges de pratiques pour enrichir leurs compétences en matière de handicap et d'intégration.

Tous nos services sont entièrement GRATUITS !

FORMATIONS PROPOSÉES PAR PICSAP ...

- > Affiner vos compétences
- > Découvrir des ressources concrètes
- > Echanger avec d'autres professionnel(le)s

OBJECTIFS

Au départ de l'enfant ayant des besoins spécifiques, nous proposons aux participant(e)s de réfléchir sur les conditions optimales pour cet accueil en particulier mais aussi pour l'accueil de TOUS les enfants. De manière concrète, les formations permettront également aux participant(e)s d'envisager la mise en place de ces conditions dans leur milieu d'accueil, en les accompagnant là où ils (elles) en sont dans leur cheminement vers l'inclusion et en découvrant ensemble les pistes à suivre pour avancer.

Le but des formations est d'amener les participant(e)s à :

• SE SENSIBILISER

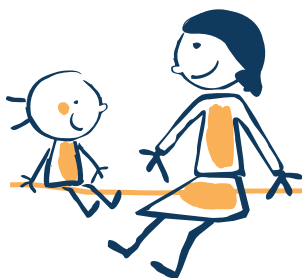
Prendre conscience des représentations de chacun(e) à propos des enfants « à besoins spécifiques », porteurs de déficience, en situation de handicap, « extra-ordinaires »... et s'ouvrir au respect de la différence de chacun en soutenant l'approche de la diversité.

• SE VALORISER

Mettre en évidence leurs compétences de professionnel(le)s de l'accueil d'enfants au sein d'un groupe.

• S'INFORMER

Approfondir les aménagements nécessaires à l'accueil de cet enfant au sein du groupe (au niveau des espaces, des jeux, de la communication avec les parents,...), aménagements qui bénéficient aussi à l'ensemble des enfants du groupe.





APPROCHE PEDAGOGIQUE

- Instaurer un climat de confiance, d'écoute et de respect de chacun(e).
- Partir des besoins ressentis par les professionnel(le)s quant à l'accueil d'enfants à besoins spécifiques et amener des éléments pour tenter d'y répondre.
- Alternier les apports théoriques avec des mises en situation, des témoignages vidéo et des ressources concrètes.
- Favoriser les échanges entre les professionnel(le)s afin de partager leurs expériences, leurs vécus et leurs questionnements.
- Valoriser les compétences utilisées au quotidien par les professionnel(le)s.
- Proposer une approche pluridisciplinaire grâce à la présence de deux formatrices PICSAP aux points de vue complémentaires (selon le thème abordé).

PUBLICS CIBLES

- Les professionnel(le)s des milieux d'accueil collectifs (toutes fonctions) ;
- Les accueillantes conventionnées ou autonomes ;
- Les futur(e)s professionnel(le)s de la petite enfance (puéricultrices, accueillantes, responsables de crèches, etc.).

MODALITES PRATIQUES

- Nos formations sont GRATUITES.
- Elles ont lieu en journée ou en soirée, dans nos locaux ou sur site propre.
- Chaque formation est conçue « SUR MESURES » en partenariat avec le demandeur en fonction de ses besoins. Ainsi, la durée des formations est variable (avec une durée minimale conseillée pour chaque module).
- Le module « SENSIBILISATION » constitue un pré-requis pour suivre les autres modules.
- Le nombre de participant(e)s est limité à une quinzaine afin de permettre les échanges.

LISTE DES MODULES THÉMATIQUES PICSAP

1.

Sensibilisation au handicap / à l'accueil d'un enfant à besoins spécifiques

2.

La communication avec les parents d'enfants à besoins spécifiques

3.

Les jeux et les livres comme « outils » d'inclusion ?

4.

Favoriser les repères au quotidien

5.

L'inclusion : un projet d'équipe

6.

Groupes d'échanges de pratiques autour de l'accueil d'enfants à besoins spécifiques



SENSIBILISATION AU HANDICAP / A L'ACCUEIL D'UN ENFANT A BESOINS SPECIFIQUES

C O N T E N U

L'accueil d'un enfant à besoins spécifiques au sein d'un milieu d'accueil ordinaire peut soulever des émotions, des images, des questions chez les professionnel(le)s : *Ça me fait peur. Ça me rend triste. C'est différent ou c'est la même chose qu'avec un autre enfant ? Suis-je capable de m'en occuper ? ...*

Un préalable important à l'accueil d'un enfant à besoins spécifiques est de pouvoir prendre le temps d'exprimer et de partager ses émotions et ses questions entre professionnel(le)s. L'objectif de ce module est donc de faire le point sur les représentations personnelles et professionnelles que chacun(e) peut avoir face au handicap, et plus particulièrement, quand le handicap touche un jeune enfant.

O B J E C T I F S

Ce module permettra à chaque professionnel(le) de :

- mettre des mots sur ses propres représentations face au handicap et les partager avec les autres participant(e)s ;
- se situer sur le chemin de l'accueil d'enfants à besoins spécifiques en milieu d'accueil ordinaire ;
- partager ses expériences avec les autres participant(e)s.

M E T H O D O L O G I E

- De manière anonyme, chacun(e) se questionnera sur son ressenti face au handicap et à l'accueil d'enfants à besoins spécifiques.
- Les avis récoltés seront mis en commun et permettront d'alimenter les échanges au sein du groupe.
- Des témoignages de professionnel(le)s et de parents seront présentés.
- Quelques repères théoriques seront apportés sur les représentations liées au handicap et sur les craintes liées à l'accueil d'un enfant à besoins spécifiques dans un milieu ordinaire.

D U R E E M I N I M A L E > 2 heures

R E M A R Q U E S

- Ce module constitue un pré-requis aux modules suivants.
- Il peut être proposé à l'équipe d'un milieu d'accueil collectif, à un groupe d'accueillantes ou à une classe de futures professionnel(le)s de la petite enfance.

LA COMMUNICATION AVEC LES PARENTS D'ENFANTS A BESOINS SPECIFIQUES

C O N T E N U

Au quotidien, une relation de confiance entre les professionnel(le)s d'un milieu d'accueil et les parents des enfants accueillis est un élément essentiel pour le bien-être de chacun.

Cependant, lorsqu'ils sont confrontés aux parents d'un enfant à besoins spécifiques, les professionnel(le)s peuvent être mal à l'aise : par peur de les blesser, ils (elles) ne savent pas comment dire les choses qui touchent leur enfant. Parfois, ces parents mettent une certaine distance avec le milieu d'accueil ; d'autres, au contraire, se montrent très (trop) présents.

Ce module permettra de comprendre le cheminement que les parents d'un enfant « différent » sont amenés à parcourir et comment les rencontrer là où ils en sont, tout en gardant à l'esprit qu'ils sont aussi des parents « comme les autres ».

O B J E C T I F S

- Découvrir les différentes étapes que les parents sont amenés à parcourir pour vivre avec le handicap de leur enfant et adapter la manière de communiquer avec eux en fonction de leur cheminement.
- Envisager les conditions de communication à mettre en place, dans le milieu d'accueil, pour favoriser une relation de confiance entre les professionnel(le)s et les parents de tous les enfants du groupe.

M E T H O D O L O G I E

- Divers repères théoriques permettront d'appréhender le cheminement des parents d'un enfant « différent ».
- A partir de situations concrètes ainsi que de témoignages de parents et de professionnel(le)s, nous analyserons les moments difficiles dans la communication avec ces parents.
- Nous proposerons quelques pistes de solutions pour faciliter cette communication et cette relation.
- Les relais existants pour accompagner l'enfant et ses parents seront présentés.

D U R E E M I N I M A L E > 4 heures



LES JEUX ET LES LIVRES COMME « OUTILS » D'INCLUSION

C O N T E N U

Le jeu remplit un grand nombre de fonctions auprès de l'enfant. Il représente une part importante de son activité et lui permet de se développer. L'enfant à besoins spécifiques joue aussi même si cela nécessite parfois un aménagement ou une réflexion supplémentaire.

Les livres évoquant la « différence » destinés à un public de jeunes enfants constituent un support intéressant pour aborder la différence avec tous les enfants du groupe. Ce module en présentera certains.

O B J E C T I F S

- Identifier les grands principes d'intérêt du jeu chez l'enfant.
- Permettre aux participant(e)s de mieux appréhender le jeu chez l'enfant à besoins spécifiques.
- Découvrir comment un jeu « ordinaire » peut être utilisé de façon « adaptée ».
- Découvrir les livres pour enfants évoquant la « différence ».

M E T H O D O L O G I E

- Nous décrirons les fonctions du jeu chez l'enfant.
- Nous aborderons ensuite les spécificités et les non-spécificités du jeu chez l'enfant « différent ».
- A l'aide de matériel concret, présent dans la plupart des milieux d'accueil, nous verrons quels jeux proposer, quand et pourquoi.
- Nous présenterons des livres abordant la « différence » destinés à un public de jeunes enfants.
- Nous proposerons diverses ressources auxquelles les milieux d'accueil peuvent faire appel pour diversifier leur offre de jeux, d'activités...

D U R E E M I N I M A L E > 2 heures

FAVORISER LES REPERES AU QUOTIDIEN

CONTENU

La journée des enfants dans un milieu d'accueil est ponctuée par divers moments clés : accueil, repas, sieste, jeux... Ces moments sont annoncés par des repères spatiaux, temporels et humains. Ces repères assurent une continuité tout au long de l'accueil tout en respectant le rythme de chaque enfant. Ainsi, ils favorisent le sentiment de sécurité et de bien-être chez tous les enfants.

Tout comme pour les autres enfants, les différents types de repères quotidiens sont essentiels pour que l'enfant à besoins spécifiques se sente en sécurité, celle-ci étant parfois plus fragile.

OBJECTIFS

- Appréhender l'importance des différents repères mis en place lors de l'accueil de jeunes enfants.
- Identifier les différents repères propres à votre milieu d'accueil : sous quelles formes sont-ils présents et comment amènent-ils une sécurité chez l'enfant ?
- Envisager les repères qui seraient à installer dans votre milieu d'accueil pour favoriser le bien-être de l'enfant à besoins spécifiques ainsi que celui de tous les autres enfants.

METHODOLOGIE

- Nous développerons les différents repères favorisant le bien-être des enfants.
- Nous nous arrêterons sur l'organisation des repères dans votre milieu d'accueil et nous échangerons les différents points de vue pour enrichir le fonctionnement de chacun(e).
- A partir de vidéos et d'exercices corporels, nous tenterons d'identifier ce que l'enfant peut ressentir dans différentes situations et nous transposerons cela dans le quotidien de l'accueil.

DUREE MINIMALE > 4 heures



L'INCLUSION : UN PROJET D'ÉQUIPE

CONTENU

Lorsqu'un milieu d'accueil prend en charge ou envisage de prendre en charge un enfant à besoins spécifiques, chacun s'implique de manière différente dans ce projet, avec ses propres compétences, son ressenti et ses craintes. Pouvoir s'appuyer sur une équipe qui respecte l'engagement et les limites de chaque professionnel(le) est essentiel pour mener à bien un projet d'inclusion.

Plus globalement, dans un projet d'accueil, l'équipe se compose aussi des parents de l'enfant à besoins spécifiques, des autres parents, du réseau psychosocial du milieu d'accueil ainsi que des spécialistes autour de l'enfant « différent ».

Ce module propose de faire le point sur l'équipe qui constitue votre milieu d'accueil : son fonctionnement, ses forces, ses faiblesses, ses espaces... afin de construire ensemble et de partager un projet d'inclusion.

OBJECTIFS

- Découvrir quelles sont les forces et les faiblesses de votre équipe.
- Prendre conscience des points d'appui au sein de votre équipe.
- Identifier les « relais » utiles lors de l'accueil d'un enfant à besoins spécifiques.

METHODOLOGIE

- A partir d'exercices, les participant(e)s seront amené(e)s à partager l'image qu'ils(elles) ont de leur équipe.
- Nous analyserons ensemble ce qui soutient l'équipe et ce dont elle pourrait avoir besoin pour réaliser un projet d'inclusion.
- Les relais existants autour du milieu d'accueil seront présentés aux participant(e)s.

DUREE MINIMALE > 4 heures

REMARQUES

Ce module est destiné aux professionnel(le)s des milieux d'accueil **COLLECTIFS**.

GROUPE D'ÉCHANGES DE PRATIQUES AUTOUR DE L'ACCUEIL D'ENFANTS À BESOINS SPÉCIFIQUES

OBJECTIFS

Ces groupes permettent à chaque professionnel(le) de la petite enfance de partager ses questionnements, ses expériences, ses idées, ses ressources au sujet de l'accueil d'enfants à besoins spécifiques, et ce que cela implique concrètement au quotidien.

Ces groupes rassemblent des professionnel(le)s de différents milieux d'accueil qui ont ou qui n'ont pas d'expérience en matière d'accueil d'enfants à besoins spécifiques. Cette diversité des expériences et la large place laissée aux échanges permet à chacun(e) de prendre du recul par rapport à sa pratique et de l'alimenter par de nouvelles idées.

METHODOLOGIE

- Échanges entre les participant(e)s autour de leurs expériences, de leurs questions, de leur vécu en matière d'accueil d'enfants à besoins spécifiques (un thème par séance).
- Apports théoriques et pratiques par les intervenantes PICSAP.
- Participation d'intervenants extérieurs (parents, professionnel(le)s d'un service d'aide précoce...) pour alimenter les échanges.

DEUX TYPES DE GROUPES

- **En soirée** : pour les accueillant(e)s autonomes / conventionné(e)s ;
- **En journée** : pour les professionnel(le)s (infirmières, puéricultrices, etc.) des milieux d'accueil collectifs.

DUREE > 2 heures toutes les six semaines.

Des groupes existent déjà dans la région verwiétoise. D'autres seront mis en place dans toute la province de Liège en fonction des demandes :
CONTACTEZ-NOUS !





Pour vous inscrire à l'une de nos formations...

Pour demander une offre de formation personnalisée...

Pour obtenir de plus amples informations sur nos services...

Picsap

Rue Simon Lobet, 124/22

4800 Verviers

087 22 49 69

picsap@apem-t21.be



PICSAP est un projet de l'asbl «**Les Services de l'APEM-T21**»
Service agréé et soutenu par l'ONE et l'AWIPH.